

Dr Cornelia Gauthier

CORPS, ÂME, ESPRIT
et TUTTI QUANTI



Dr Cornelia Gauthier

CORPS, ÂME, ESPRIT et TUTTI QUANTI (1)

S'il n'y a pas de questionnement quant à l'évidence du corps, il y a passablement de confusion sur les autres termes. Ainsi, parlant notamment des deux entités, l'âme et l'esprit, la plupart d'entre nous utilise un terme plutôt qu'un autre et vice versa.

Je vous donne-là mes définitions de ces diverses parties de nous dans l'unique but de vous aider à vous y retrouver.

Cette conception des choses est celle qui me semble la plus en adéquation avec ce que j'ai observé pendant les 35 ans de ma pratique professionnelle, notamment, la pratique de la Thérapie Emotionnelle. Mais ce choix est aussi le résultat de mes réflexions et nombreuses lectures sur le sujet. Je peux tout à fait entendre que certains verront les choses autrement.

Il est important pour vous de comprendre que ces définitions ne représentent pas la Vérité.

LE CORPS

Il s'agit de cet incroyable miracle qui, grâce à une intelligence inouïe, permet à des milliards et milliards de cellules d'être constamment interreliées et de fonctionner de concert, malgré leurs spécificités.

Il possède une mémoire, la MEMOIRE DU CORPS, qui enregistre tout ce qui lui arrive à chaque instant de sa vie et qui permet sa survie.

Le corps est notre véhicule, mais il n'est pas nous !

A l'instar de l'automobiliste qui conduit sa voiture, nous traversons notre vie terrestre installés à l'intérieur de notre corps. Les contacts entre celui-ci et notre propre personne sont si étroits et constants, que nous finissons par nous identifier à lui. C'est notamment une des raisons qui, devant la *finitude* inévitable du corps, crée la peur de la mort, en nous donnant l'impression de nous dissoudre dans le néant. Mais c'est sans compter avec l'âme qui fait partie de la Conscience universelle et qui, elle, est éternelle.

Le corps représente la partie matérielle, la plus dense, la plus tangible de cette triade corps-âme-esprit

L'ÂME

C'est une *énergie de transition* et de lien entre le corps matériel et l'esprit éthéré.

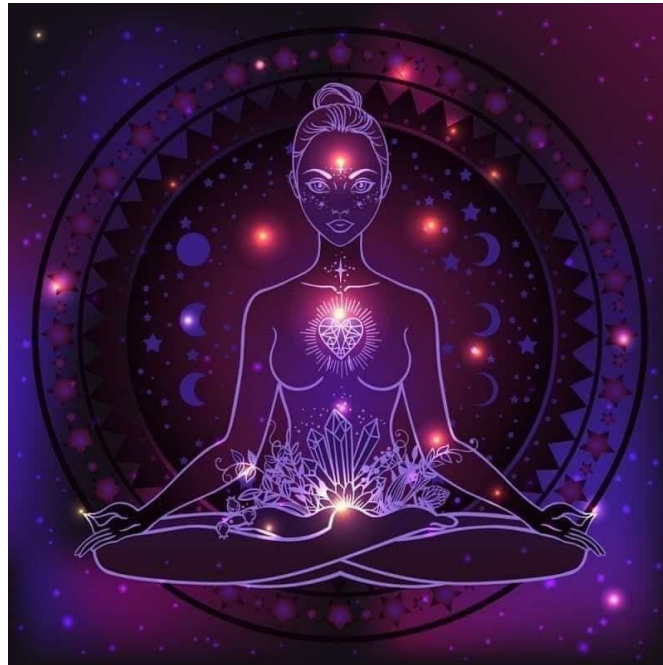
Elle est un pont indispensable entre deux mondes si différents. Elle est avant tout représentée par les *émotions* et les sentiments. En effet, les émotions sont des manifestations psychosomatiques.

Par exemple, si vous ressentez une injustice, votre cerveau repère ce problème, mais c'est votre corps qui va le manifester immédiatement par une bouffée de colère. Et ainsi en est-il des autres émotions.

L'âme représente donc notre *partie émotionnelle* et c'est grâce à elle que nous vibrons en tant qu'humain. C'est grâce à elle aussi que nous pouvons ressentir des liens d'attachement au-delà des limites de l'espace et du temps. Elle posséderait aussi une mémoire qui pourrait même remonter à nos vies antérieures. C'est une hypothèse.

Dr Cornelia Gauthier

Dans l'idée de la réincarnation, ce serait alors nôtre âme qui ferait le *lien* entre toutes nos vies et même l'entre-deux vies. Réincarnation ou pas, l'âme est donc immortelle dans sa partie éthérée 😊



LE CORPS, L'ÂME, L'ESPRIT et TUTTI QUANTI (2)

Hier, je vous donnais mes définitions du corps et de l'âme. Aujourd'hui, voici mes versions de l'esprit et de la personnalité.

L'ESPRIT

Il comprend tous les différents états de conscience et il est de nature quantique. Dans notre structure humaine, il comprend les *pensées conscientes*, mais aussi tout le *monde inconscient* (qui n'est inconscient QUE pour notre cerveau mental !).

Il y a aussi la *conscience de soi* qui se développe au fur et à mesure de notre développement physique et psychique et qui nous permet de nous individualiser.

Cela nous emmène temporairement dans ce monde de la *dualité* où il y a Moi et les autres. Ceci est nécessaire pour pouvoir fonctionner dans ce monde terrestre, mais cela nous induit aussi en erreur dans la mesure où nous oublions que nous faisons partie du Grand Tout. Comme le dit l'astrophysicien Hubert Reeves : « *Nous sommes tous des poussières d'étoiles* ».

Durant notre incarnation, nous avons aussi accès à des *états de conscience modifiés*, accessibles de manière quotidienne et automatique, via les moments d'autohypnose spontanés.

D'autres états de conscience peuvent être atteints via des expériences de méditation, au cours d'expériences mystiques ou encore via l'absorption de psychédéliques.

Dr Cornelia Gauthier

Pour en revenir à notre conscience de tous les jours, il s'agit avant tout d'une *conscience acquise*, formatée par nos expériences et l'enseignement reçu durant notre enfance. Le Dr JJ Charbonier la nomme la conscience *analytique* cérébrale. On la dénomme aussi tout simplement Le Mental.

Cette conscience-là est surdimensionnée et omniprésente dans nos pays occidentalisés et nous fatigue beaucoup. Elle est néanmoins très importante pour pouvoir fonctionner dans ce monde.

Pour finir, il y a aussi la *conscience intuitive* extraneuronale que nous retrouvons toutes les nuits dans nos rêves, mais aussi à chaque fois que nous arrivons à nous couper de notre mental. Elle fait partie de la Conscience cosmique ou Conscience universelle du Grand Tout, dont chaque parcelle de conscience est issue.

Existant même AVANT l'univers, l'esprit est immortel.

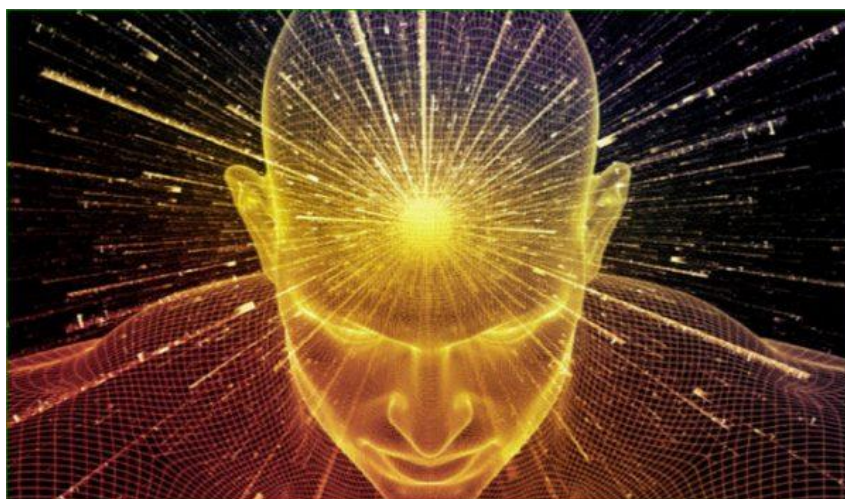
LA PERSONNALITE

Il s'agit du *résultat* de toutes les interactions qui se produisent constamment entre ces trois parties de nous, que j'ai séparées le temps de donner cette définition. La personnalité se traduit avant tout par nos comportements, nos paroles et nos réactions émotionnelles.

Elle est l'expression de la *somme* de ce qui est inné et acquis.

Dans l'*inné*, on pense aux transmissions génétiques, psycho-généalogiques et éventuelles celles des vies antérieures. Dans l'*acquis*, on retrouve toutes les expériences personnelles, mais aussi la culture, l'environnement socio-économique, l'éducation, les enseignements, etc.

La personnalité peut changer au cours de la vie selon notre vécu. Nous verrons qu'elle se perturbe beaucoup au décours du syndrome post-traumatique. Ce sera le sujet de prochains posts.



Dr Cornelia Gauthier

LE CORPS, L'ÂME, L'ESPRIT ET TUTTI QUANTI (3)

L'imagination

Hier, je vous parlais des diverses formes de l'esprit.

En voici une autre :

Comme la pensée dont elle découle, l'imagination est un phénomène quantique. Elle nous permet de vivre instantanément dans le passé et le futur, et aussi dans l'ici et l'ailleurs.

C'est une pure production de l'esprit, la faculté de créer des images à partir du réel, de les transformer ou de les associer. Mais elle peut aussi se représenter ce qui est totalement abstrait. Elle communique néanmoins avec nos neurones qui *traduisent*. C'est donc une incroyable performance d'un cerveau très sophistiqué.

Il s'agit d'une sorte de rêve qui se produit à l'état d'éveil. À tout moment, nous sommes conscients d'être dans le monde imaginaire, faute de quoi, nous serions dans le délire. L'imagination est garante d'une bonne santé mentale, alors que le délire relève d'une maladie psychiatrique.

L'imagination fait partie de notre fonctionnement psychique normal, mais c'est une arme à double tranchant. Disons d'emblée qu'elle est une capacité fondamentale à nous maintenir en vie ! Elle nous permet constamment de découvrir et de créer de nouveaux scénarios là où la routine nous limiterait ou nous mettrait en danger.

L'imagination est cette aptitude de pouvoir, à chaque moment, se créer des mondes virtuels, pour le meilleur ou le pire. Cela peut nettement nous enrichir ou nous compliquer la vie. Elle peut parfois nous déborder et nous amener dans des mondes incertains, des attentes inadéquates, des idéologies, des croyances où l'on se raconte des histoires.

À titre personnel, lorsque nous dirigeons notre imagination vers le futur, nous activons souvent les pires scénarios à notre insu. En effet, pour diverses raisons, notre psychisme est plus branché sur le négatif. Lorsqu'il s'y rajoute une émotion, nous avons alors tous les ingrédients pour créer de la *rétrocausalité négative*. Rappelons brièvement que la rétrocausalité est un processus où le futur organise le présent. Comme c'est compliqué à comprendre, je vous mets ci-joint le lien de mon site où tout cela est expliqué :

www.intuition-synchronicités-rétrocausalité.com

La rétrocausalité est un phénomène *amoral*. Elle ne peut pas choisir entre le bien et le mal, entre le positif et le négatif. Cela se produit, point c'est tout. Il est donc important d'exercer et d'affiner notre vigilance afin de détecter une éventuelle imagination toxique. Cela demande de l'entraînement.

L'imagination fait la richesse de tous nos artistes.

Elle est aussi à la base de tous nos objets, car tout ce qui a été inventé, a d'abord été pensé.

Dr Cornelia Gauthier

C'est donc un monde au potentiel extraordinaire dont il est important que nous gardions le contrôle pour éviter de tomber dans l'irrationnel. Le meilleur moyen d'en garder le contrôle est de régulièrement se poser des questions sur nos certitudes.

Utilisée en conscience bienveillante, l'imagination est une formidable source d'enrichissement. 😊



LE CORPS, L'ÂME, L'ESPRIT ET TUTTI QUANTI (4)

Le Soi

Mais qui organise tout ça ?

Les religieux répondent de concert DIEU, même s'ils ne parlent pas tous du même. Dans les mouvements néo-spiritualistes, on invoque les guides, les anges, les archanges. Parmi les scientifiques matérialistes, on préfère ne pas se poser cette question ou alors, on invoque le hasard.

En ce qui me concerne, scientifique de formation et spirituelle en devenir, j'aime abrégé en disant : *Ma puissance supérieur.*

- *Oui, mais ...*

Dr Cornelia Gauthier

- Quoi ?
- Qu'est-ce que c'est que cette puissance-là ?

Evidemment, je ne sais pas. J'ai juste l'intuition qu'elle fait partie de moi aussi. Alors, je me rallie plutôt du côté du concept du Soi, cher à Jung.

Il avait déjà eu l'idée du Soi, l'archétype du sens, comme étant le *principe organisateur* de l'Inconscient Collectif, à la façon d'une colonie de termites.

Il avait observé que les fourmis, tout comme les termites lorsqu'elles sont en collectivité, obéissent à un *ordre supérieur*. C'est d'ailleurs aussi ce que l'on observe dans les bancs de poissons ou les vols d'oiseaux migrateurs. Ce sont les mêmes lois qui règnent dans tout l'univers. Le Soi, par l'intermédiaire de l'Inconscient Collectif, pourrait influencer l'individualité, via les synchronicités, pour nous orienter dans une direction précise. La poursuite de notre vie dépend bien souvent de l'intervention d'un niveau supérieur d'organisation.

Pour Jung qui a étudié cet archétype sa vie durant, le Soi représente Dieu. Dieu représentant autant une Energie, que la Source de tout, ou l'Univers créateur. Chacun utilise le concept qui lui convient le mieux. Pour beaucoup, il se projette sous la forme d'entités divines, extérieures et supérieures à nous. Mais cette scission entre moi et des êtres supérieurs représente un univers de *dualité*. Selon les termes de Jean-François Vésina, il s'agirait de tentatives inconscientes de placer un miroir au-dessus de nous, de manière qu'il reflète notre labyrinthe intérieur.

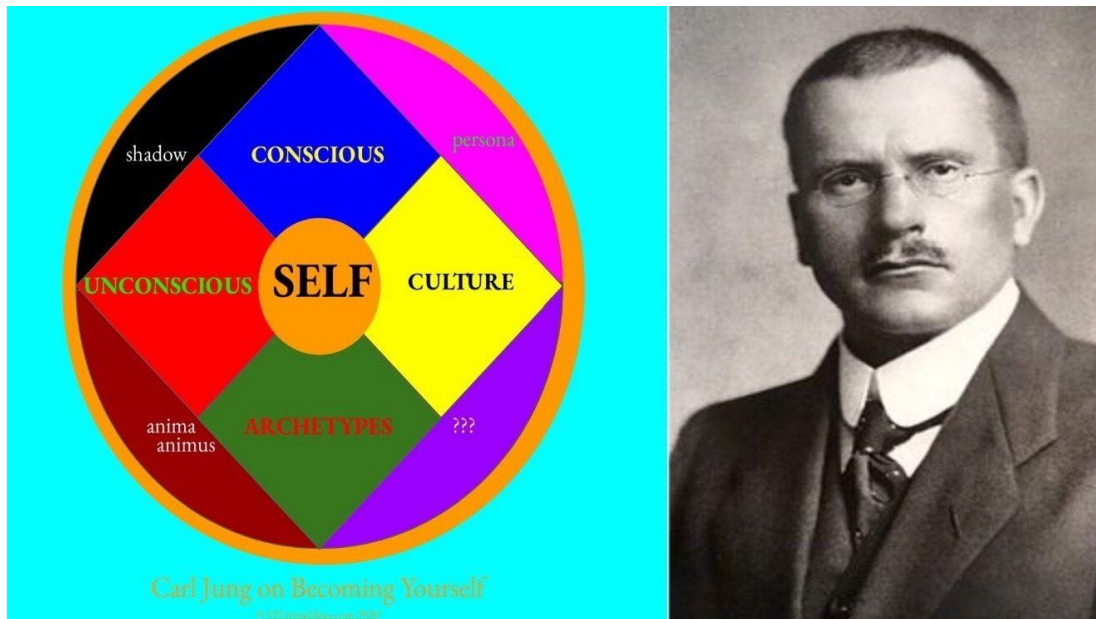
Cette projection nous renvoie à nos besoins de sens, de cohérence, de questionnements existentiels auxquels les religions et différents courants spirituels tentent de donner des réponses. La longue maturation pour comprendre finalement que ce sont des projections et que cette Conscience fondamentale réside en nous-mêmes, correspond au long processus *d'individuation*. On peut se le représenter comme une grosse bille. Il n'est pas seulement le centre, mais aussi la périphérie qui inclut notre Conscient et notre Inconscient. Le Soi, c'est l'archétype de l'*Unité*.

Le processus d'individuation a comme fonction de nous rendre de plus en plus complet, en faisant néanmoins partie de ce grand Tout, l'Unus Mundus.

« *Le Soi est aussi le but de la vie, car il est l'expression la plus complète de ces combinaisons du destin qu'on appelle un individu* ». Carl Gustav Jung

NB : Vous observerez que les religions n'ont pas leur place dans ces définitions, tant elles sont faites de conceptions, de croyances et de dogmes créés par les hommes.

Dr Cornelia Gauthier



LE CORPS, L'ÂME, L'ESPRIT ET TUTTI QUANTI (5)

Ces derniers jours, je vous ai parlé de la différence selon moi entre l'âme et l'esprit. En très résumé, on pourrait dire que l'âme est en partie incarnée via nos émotions et que l'esprit est éthéré et représenterait toutes les formes de conscience confondues. Pour plus de clarté, je vous renvoie à mes posts précédents.

La conscience est maintenant étudiée par divers instituts scientifiques. En voici l'un d'eux :

L'Institute of noetic science

Le terme « noesis » provient du grec et signifie « *sagesse intérieure* » ou connaissance et compréhension subjectives. Quant au mot « Sciences », il décrit le contraire, c'est-à-dire, les *connaissances acquises* par l'observation de différents phénomènes naturels. Les sciences noétiques permettent donc d'allier des techniques objectives et des ressentis subjectifs des expériences humaines.

L'Institut des Sciences Noétiques a été créé par l'astronaute d'Apollo *Edgar Mitchell*, qui a été le sixième homme à marcher sur la lune. Etrangement, ce n'est pas le fait d'avoir marché sur la lune qui l'a le plus marqué, mais son VOYAGE DE RETOUR pendant lequel il a vécu une expérience lumineuse de profonde reliance à la Conscience universelle, une réelle épiphanie. En créant cet institut, il a donc voulu transmettre son expérience pour ouvrir le POTENTIEL de nos consciences.

Voici ce qu'il dit de son objectif à la création de cet institut :

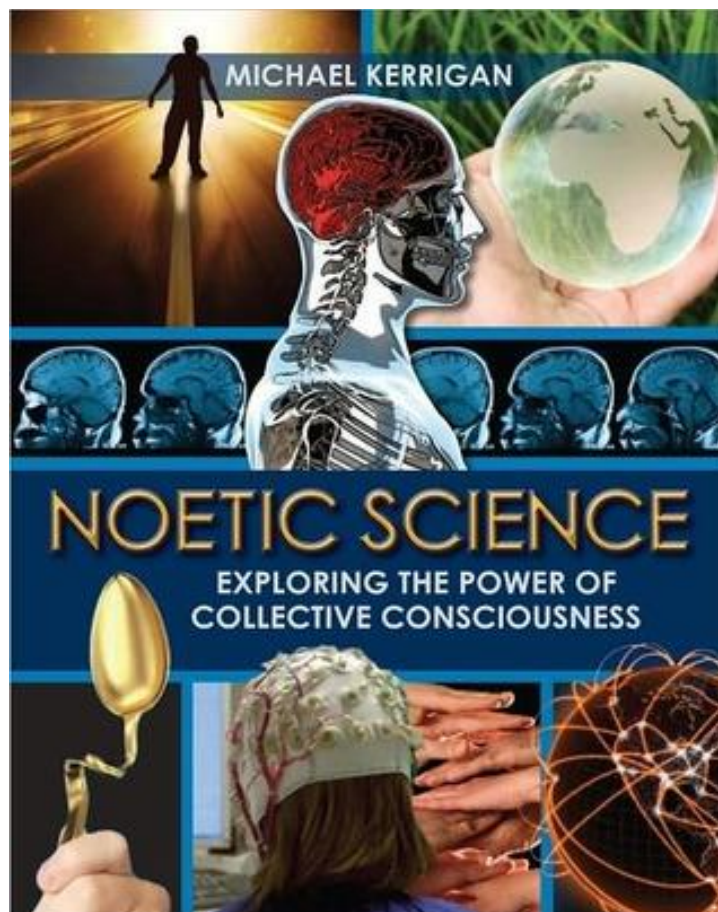
« ...pour élargir nos connaissances de la Nature et des potentiels de l'esprit et de la conscience, et pour appliquer ces connaissances à l'augmentation du bien-être de l'être humain et de la qualité de la vie sur la planète. »

Dr Cornelia Gauthier

Le but de cet institut est donc d'étudier les effets de la Conscience sur l'environnement. Il travaille en collaboration avec de multiples universités prestigieuses.

Peut-être qu'une nouvelle compréhension pourrait amener vers une vision plus large de la réalité, dans laquelle *l'objectif et le subjectif*, l'intérieur et l'extérieur, seraient considérés comme des aspects *EGAUX* du miracle et du mystère d'exister.

Qu'en pensez-vous ?



LE CORPS, L'ÂME, L'ESPRIT ET TUTTI QUANTI (6)

Le Global Conscious Project

Il est financé par l'Institut des Sciences Noétiques. De quoi s'agit-il ?

C'est une expérience parapsychologique débutée en 1998 à l'Université de Princeton. Utilisant des appareils électroniques situés dans 65 endroits du monde et reliés par Internet, cette expérience cherche à mesurer d'éventuelles anomalies dans la *génération de nombres aléatoires* (GNA), en lien avec d'importantes *émotions*

Dr Cornelia Gauthier

collectives lors d'événements mondiaux, comme la mort de Lady Di ou l'élection de Barack Obama.

En effet, ces archives contiennent plus de 20 années de mesures réalisées par des appareils *synchronisés* qui produisent 200 tirages aléatoires de nombres par seconde (soit un 1, soit un 0). C'est un fait établi qu'un appareil générateur de nombres aléatoires (GNA) produit systématiquement le même résultat de 50 % pour chaque nombre, au bout d'un certain temps.

Or, il a été constaté que lorsqu'on place un générateur de nombres aléatoires (GNA) dans un endroit où des personnes sont exposées à une émotion intense, la séquence fixe de 0 et 1 ne correspond plus à 50/50, ce qui laisse supposer qu'une pensée partagée par de millions de personnes au même moment, influencerait les séquences de nombres produites par les GNA.

Le but du projet est d'examiner scientifiquement les faits qui indiqueraient l'existence et l'influence d'une conscience mondiale, c'est-à-dire, les effets d'une *même émotion* ressentie par des millions de personnes en même temps.

Dean Radin a comparé le comportement des générateurs de hasard sur une période de 3 mois avec celui qu'ils ont eu le matin du 11 septembre 2001. Il a conclu qu'une anomalie statistique s'était produite ce matin-là, et a précisé que cette anomalie s'est manifestée peu de temps *avant* l'attentat.

Cette *anticipation* confirme la notion de la prémonition, du futur déjà réalisé et de la rétrocognition proposée par Philippe Guillemant et présentée ci-dessus. Cette anticipation de quelques secondes est aussi confirmée par les découvertes du Heartmath Institute au sujet de l'intuition.

Pour rappel, des volontaires branchés à des EEG et ECG regardaient des images proposées par un ordinateur de façon aléatoire. Il s'agissait soit d'images de félicité ou d'horreur, qui induisaient inévitablement des réactions émotionnelles chez les participants.

Les expérimentateurs ont été étonnés que ces changements de réactions émotionnelles se produisent avec 5 secondes d'AVANCE sur la projection de nouvelles images.

La pensée (l'esprit) est donc un phénomène QUANTIQUE dans le monde de la Conscience hors espace-temps et ne dépend pas de la rapidité du cerveau qui se montre relativement LENT.

Dr Cornelia Gauthier



LE CORPS, L'ÂME, L'ESPRIT ET TUTTI QUANTI (7)

Un changement de paradigme est nécessaire

Notre modèle du corps reste une machine bien orchestrée avec ses deux moteurs, le cerveau et le cœur, sous le contrôle de l'ADN.

Nous pensons que les processus sont localisés dans les diverses parties du corps. Dans notre monde conventionnel de biochimie et de biologie cellulaire, nous nous basons sur une croyance newtonienne d'un monde matériel et mécanique. Nous avons abandonné le concept d'énergie.

Nous reconnaissons pourtant que l'esprit est un *champ* énergétique de pensée, lisible grâce à des capteurs EEG sur le cerveau ou par un nouveau procédé appelé Magnéto-EncéphaloGraphie MEG. C'est une sonde *en dehors* de la tête qui lie les champs d'origine nerveuse sans même toucher le corps.

Cela veut dire que lorsque vous utilisez votre cerveau, vous créez des champs d'énergie magnétique ! Eh oui !

De tout temps, on a toujours pensé que l'UNivers était une UNIté. Puis, Newton est venu nous démontrer que tous les corps (micro ou macro) sont séparés. Il décrivait la partie visible de l'iceberg. Nous avons adhéré à cette vision *réductionniste* et y restons bloqués alors que la physique quantique nous démontre le contraire depuis plus de 80 ans.

Dans la complexité que représente un corps humain, dont les milliards de milliards de cellules fonctionnent comme un *seul* corps alors qu'il y en a tellement de différentes, ce raisonnement n'est plus adéquat. En sciences biologiques, nous

Dr Cornelia Gauthier

restons encore fixés dans une pensée rationaliste matérielle et mécanique. Nous pensons que ce sont les *molécules* de notre corps qui en contrôlent le fonctionnement.

Pour représenter une cellule, imaginons une piscine dans laquelle se trouveraient 2 balles de tennis. Selon cette pensée, ces deux devraient donc s'attirer et interagir immédiatement de manière intelligente et, en plus, déclencher toutes sortes de nouvelles réactions. Nous savons très bien que cela ne se produira jamais. Alors imaginez que ceci se passe à l'échelle des milliards de milliards de réactions qui se passent en même temps dans notre corps, juste à cette seconde même ! C'est totalement impossible.

C'est une autre force qui est en jeu. Elle est *vibratoire* et se manifeste par l'existence de champs énergétiques dont le champ électromagnétique *corporel*, qui permet de *coordonner* toutes les cellules et leurs fonctionnements en même temps.

C'est un champ de Conscience, celui qui vous permet de vous identifier en tant que LA personne que vous êtes. Vous n'êtes pas des milliards de milliards de cellules. Vous êtes une SEULE personne. Et c'est la Conscience (ou l'esprit) qui vous permet de le savoir.

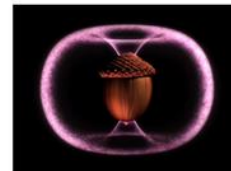
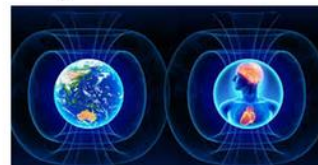
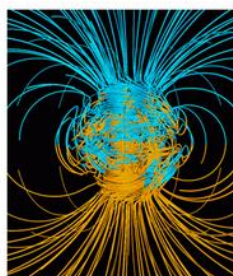
C'est lors des expérience de mort imminente EMI (ce sujet sera abordé ultérieurement) que les personnes réalisent que la Conscience n'est *pas* dans le cerveau puisqu'elle s'en détache complètement pendant quelques instants.

Nous comprenons donc que la Conscience est dans TOUT le corps et tout AUTOUR



Les champs magnétiques

- Ils sont présents partout et en toutes choses, sous forme toroïdale.
- Ils sont visibles ou invisibles.



CORPS, ÂME, ESPRIT et TUTTI QUANTI (8)

Dr Cornelia Gauthier

L'énergie subtile

Je vous parlais hier des champs électromagnétiques que nous dégageons. Mais il existe une énergie plus subtile encore qui est quantique et qui *se joue de la distance* comme la télépathie, l'intuition ou l'intention.

Voici une expérience faite par l'INSTITUT DES SCIENCES NOETIQUES dont je vous ai déjà parlé sur le pouvoir de *l'intention* qui est une pensée immatérielle. Il était question de vérifier que l'intention a des effets physiques.

Ils ont pris des couples dont l'un avait un cancer. L'autre était entraîné à un programme d'intention et de compassion de 8 semaines. Il s'agissait d'un travail de méditation et d'ouverture du cœur. Puis les patients ont été placés dans un lieu isolé magnétiquement de manière à ce qu'il n'y ait aucune possibilité de transmissions électromagnétiques ou autre moyens de communication radio ou téléphoniques. Les partenaires se voyaient par écrans interposés. Par moments, on demandait à la personne en santé d'envoyer des élans de compassion et d'amour à celle qui était malade.

Les chercheurs ont alors trouvé une *corrélation significative* entre cette transmission et des modifications physiologiques observables sur les écrans des appareils auxquels les patients étaient branchés. Cela permet donc d'objectiver le fait qu'il y a des moyens de transmission dans le corps qui ne sont pas de nature newtonienne.

En effet, le partenaire ne chuchotait pas à l'oreille du patient, ni le touchait. Au contraire, ils étaient à distance et il n'y avait aucun moyen de savoir à quel moment l'interaction allait se produire.

Le champ du point zéro

C'est l'une des plus importantes découvertes de la physique quantique : l'énergie du champ du point zéro. Qu'est-ce que cela décrit ?

- C'est l'échange entre les particules subatomiques.

Elles sont toutes investies dans une petite *danse* d'énergie, en s'envoyant et recevant entre elles de l'énergie. Et dans cet échange, il y a création d'une petite particule virtuelle.

Cela ne représente pas bcp d'énergie. Mais lorsque l'on additionne toutes ces particules qui font ces mêmes danses énergétiques à travers tout l'univers, on arrive à une quantité d'énergie phénoménale, inimaginable. Et tout cela se passe là, dans le VIDE quantique, comme un arrière-plan d'énergie très intense.

Ainsi, la physique quantique révèle que ces stimuli sont bcp plus importants que les biologiques qui sont ceux sur lesquels nous nous attardons encore dans nos sciences matérialistes.

Nous faisons tous partie du CHAMP DU POINT ZERO. C'est donc par ce vide quantique que nous sommes tous interconnectés jusqu'aux confins de l'univers.

Dr Cornelia Gauthier

« *Le champ est l'unique agent de la particule* ». A. Einstein

Il voulait dire que ces énergies invisibles sont les seules qui gouvernent le monde matériel, même si elles s'expriment par des énergies différentes.

Pour résumer tout cela, on peut dire que les ondes électro-magnétiques sont générées par des électrons qui s'échangent et corculent entre les atomes de la matière, alors que le champ quantique du VIDE se situe entre toutes les particules sub-atomiques à l'intérieur même des atomes.

Les champs électromagnétiques s'étalent autour d'un corps émetteur sur une petite distance.

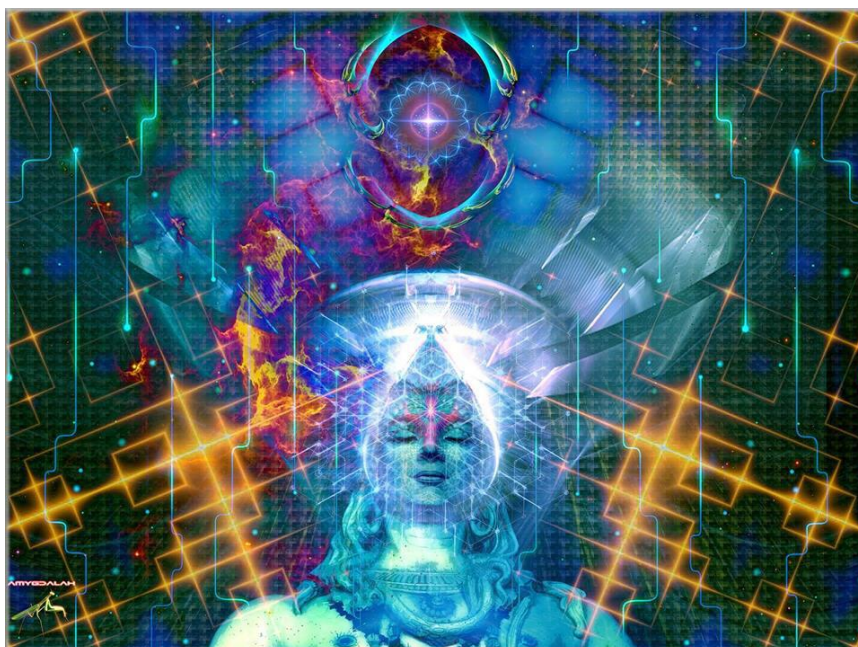
Quant au champ quantique (hors espace-temps), il est capable de transférer de l'information instantanée, sans aucune perte et sans décalage.

En tant qu'être humains, nous créons des champs électromagnétiques à l'intérieur de notre corps et autour, lesquels sont mesurables.

Nous produisons et captons aussi des phénomènes quantiques comme l'intuition, la télépathie, mais également la rétrocausalité et les synchronicités qui l'accompagnent. Je vous renvoie pour plus d'informations sur mon site :

www.intuition-synchronicités-rétrocausalité.com

Ce sont des fabuleuses découvertes ! 😊



CORPS, ÂME, ESPRIT et TUTTI QUANTI (9)

Dr Cornelia Gauthier

Nos pensées affectent notre état de santé. C'est bien ce que l'on observe avec l'effet PLACEBO ou NOCEBO.

L'effet placebo est le fait que la *croyance* d'une personne influence sa biologie. Il est actuellement reconnu en médecine qu'1/3 de TOUTES les guérisons est de l'ordre du placebo. Avec cet effet, c'est l'*intention* et la *foi* d'aller mieux qui active l'autoguérison.

C'est la même chose avec l'effet nocebo où la pensée relève de la *peur* d'aller mal et finit ainsi par nous rendre malade. C'est un effet dû aux champs d'énergie de la personne elle-même.

C'est comme de se brancher sur RTL ou TF1 :

- il est question de *choisir* cette fréquence, qui émet pourtant toute la journée même si on ne l'écoute pas, et ensuite de s'y connecter.

A nous donc de PENSER notre corps et notre psychisme comme une énergie d'épanouissement et de richesses intérieures et extérieures. Cela devra être renouvelé *tous* les jours pour devenir effectif.

C'est la *répétition* et le *temps* qui mènent à la réalisation et la *manifestation* de l'immatériel dans le matériel.

Pour inverser la vapeur et reprendre le contrôle de notre vie grâce à la rétrocausalité et des synchronicités, il faut passer par la *conscientisation* de tous ces processus inconscients et de notre incroyable pouvoir.

J'aimerais conclure cette série par la très célèbre phrase de Lavoisier :

« *Rien ne se perd, rien ne se crée, tout se transforme.* »

A méditer ! 🧘

